

17 février 2014

Quel avenir pour l'éolien au coude du Rhône ?

Par M. Paul-Alain Clivaz, RhônEole, ValEole



Les trois éoliennes La Cime de l'Est, Le Mont d'Ottan et Adonis ont, depuis une dizaine d'années, progressivement pris place dans le paysage du coude du Rhône. D'ici quelques temps, d'autres machines pourraient les rejoindre et former de petits parcs, conformément au concept valaisan pour la promotion de l'énergie éolienne. Afin de se familiariser avec cette nouvelle source d'énergie renouvelable et d'appréhender au mieux les enjeux de son développement, cet exposé débutera par la présentation de la construction d'une éolienne. Le bilan des trois turbines existantes et de celles envisagées dans les parcs projetés sera ensuite analysé. La conférence se poursuivra avec le rappel des contextes suisse et valaisan de l'éolien, notamment des objectifs de production visés. Puis les différentes étapes jalonnant la réalisation d'un parc éolien seront expliquées et, pour terminer, un point de situation sera fait sur les trois parcs de la région. Les procédures en cours seront détaillées, et les enseignements à tirer ainsi que les perspectives d'avenir commentés.

24 février 2014

Joindre l'utile au renouvelable : Un groupe viti-vinicole autosuffisant en électricité

Par M. Frédéric Rouvinez, Domaines Rouvinez, Sierre



Il s'agit d'un projet dont les premières réflexions ont eu lieu en 2007 déjà. A cette époque toutefois, une étude démontrait qu'un tel investissement n'était pas raisonnable, du moins pas pour une PME telle que la nôtre. 5 ans plus tard, l'évolution du matériel, du cadre légal et l'amélioration des simulations de production ont enfin rendu ce projet réaliste en terme de risque pour l'entreprise, et donc réalisable. Afin de se donner toutes les chances de réussir, ce projet est le fruit d'une association : notre entreprise a amené le gros du financement nécessaire à la réalisation du projet, alors que Sinergy a amené sa compétence dans le domaine énergétique. Au final, la centrale produit environs 1,5 MWh alors que l'entreprise, sur l'ensemble de ses sites, en consomme 1,36 MWh (chiffres 2012).

Musée des Sciences de la Terre - Avenue de la Gare 6 - CP 523 - 1920 Martigny
Tél. 027 723 12 12 - info@sciencesdelaterre.ch
www.sciencesdelaterre.ch



Conférences publiques en « Sciences de la Terre »

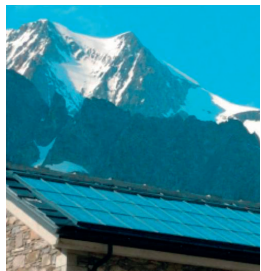
6 conférences de janvier à février 2014 - Les lundis :
20, 27 janvier, 3, 10, 17, 24 février

20h00 à la Salle du Vampire
Salle communale (1^{er} étage), Martigny

Musée des Sciences de la Terre - Avenue de la Gare 6 - CP 523 - 1920 Martigny
Tél. 027 723 12 12 - info@sciencesdelaterre.ch
www.sciencesdelaterre.ch

Planification énergétique territoriale

Par Mme Martine Plomb, CREM



Le Plan Intégré Transfrontalier Espace Mont-Blanc est un grand projet de territoire visant la mise en œuvre, sur la région transfrontalière de l'Espace Mont-Blanc, des bonnes pratiques du développement durable autour de six projets concrets et ambitieux. Un des 6 axes stratégiques, « Mont-Blanc Villages Durable » avait pour ambition de préserver et gérer durablement les villages alpins, par le développement de technologies innovantes et l'identification de potentiels de valorisation de ressources locales renouvelables. Cinq Communes, cinq partenaires électriques et trois services de l'Etat se sont activement engagés dans ce projet. Ils ont contribué au développement d'outils permettant de mieux connaître leur territoire, de définir des axes de développement stratégiques, d'apporter des conseils à la population – *quel agent énergétique pour ma maison ?* - ainsi que de développer des grands projets – *déploiement d'un CAD dans le centre du village.*

27 janvier 2014

Efficacité énergétique dans les bâtiments : de l'audit à la télégestion des installations

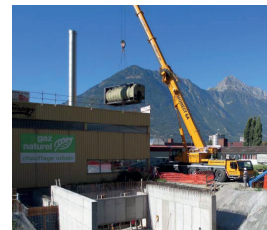
Par M. Adrien Fournier, Sinergy



La Commune de Martigny labellisée cité de l'énergie GOLD, s'est fixé l'objectif de réduire de 20% les besoins en énergie primaire et d'utiliser 20% d'énergie renouvelable sur le territoire communal. Parmi les moyens mis en place pour atteindre ces objectifs la Commune soutient un programme d'analyses énergétiques des bâtiments privés, permettant de sensibiliser et de guider les propriétaires désireux d'entreprendre un assainissement énergétique de leur bien immobilier. Au travers d'un exemple concret sont présentées les étapes conduisant de l'audit énergétique aux travaux d'assainissement jusqu'au résultat final. Sur un autre front la Commune exige que ses nouveaux bâtiments soient dotés d'une part importante d'énergie renouvelable. Pour assurer des performances optimales sur toute leur durée de vie et pour prévenir une défaillance des installations techniques, un programme efficace de suivi énergétique et technique des bâtiments communaux est mis sur pied avec la collaboration de Sinergy. Les optimisations du fonctionnement du bassin couvert du Manoir, chauffé par une installation solaire thermique et par le chauffage à distance, en est une belle illustration.

Energies renouvelables, chaudières à bois du CAD et Biogaz

Par M. Jonathan Carron, Sinergy



Le chauffage à distance principal de Martigny a été construit en 1980 déjà par les services industriels, et il alimente aujourd'hui plus de 6'000 habitants du centre-ville. L'optimisation du système de contrôle-commande en 2010 a permis d'abaisser les températures et d'économiser de l'énergie. A la construction du bassin couvert, une importante surface de panneaux solaires a été installée permettant d'injecter de la chaleur solaire directement dans le CAD. La nouvelle chaudière à bois fournira environ le tiers de la chaleur du réseau, représentant une utilisation de plus de 25'000 m3 de plaquettes forestières par an.

Un nouveau réseau de chaleur «biogaz» est en construction dans les quartiers sous-gare (Vorzières, Pré-Magnin). Il sera alimenté en partie par du biogaz fourni par la STEP de Martigny.

Ces réalisations permettront d'atteindre les objectifs fixés par la Commune, soit de réduire de 20% les besoins en énergie primaire et d'utiliser 20% d'énergie renouvelable sur le territoire communal

10 février 2014

Energies renouvelables, turbinages des eaux potables

Par M. Patrick Pralong, Sinergy



Dès 1908, l'agglomération de Martigny a exploité des sources dans la région du Plan de l'Au, avec la Bourgeoisie de Bovernier afin de garantir l'approvisionnement en eau potable de ses citoyens. Elle a également acquis, dans les années 40 des sources au Marioty dans le vallon de Champex. La construction d'une usine de turbinage dans les années 80, a permis aux dirigeants visionnaires de Martigny de valoriser le potentiel d'une chute de 600 mètres entre le Gondran et le Pont-Neuf. Suite à ces soucis d'approvisionnement en eau potable durant les mois d'été, les travaux effectués sur l'analyse et la gestion de la demande ont permis de faire d'importantes économies dans l'utilisation de l'eau en ville. Les quantités d'eau non utilisées ont ainsi été valorisées par l'usine de turbinage de Bienvenue, construite en 1991, qui turbine les surplus. En 2011, lors des travaux de rénovation des captages du Plan de l'Au, réalisés conjointement avec la Commune de Bovernier, le potentiel d'une chute entre le Marioty et le Gondran, non exploité jusqu'ici, a ainsi pu être valorisé par la construction de l'usine du Marioty.